

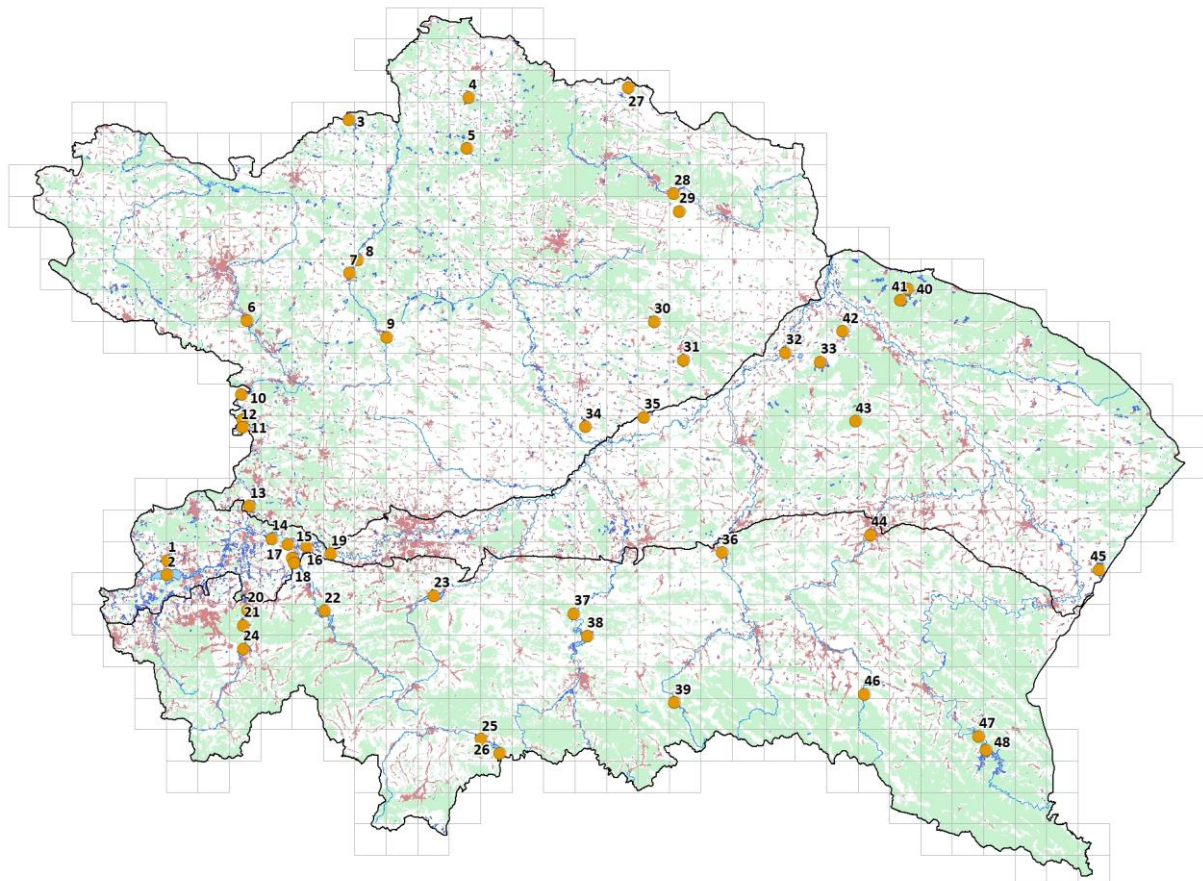
# Jesienno-zimowe liczenie ptaków na zbiornikach wodnych

## Cel liczeń

Ocena populacji wodno-błotnych ptaków migrujących i zimujących na największych zbiornikach w regionie Polski południowo-wschodniej. Poznanie liczebności i składu gatunkowego ptaków ze szczególnym uwzględnieniem ptaków wodno-błotnych.

## Miejsce liczeń

Większe zbiorniki wodne i kompleksy stawów rybnych w granicach regionu Polski Południowo-Wschodniej. Wytypowano 48 obiektów, o których wiadomo, że w okresie jesiennej migracji licznie gromadzą się na nich ptaki wodno-błotne. Lista wytypowanych zbiorników ma charakter otwarty. Jeśli stwierdzisz, że na liście brakuje jakiegoś istotnego obiektu, można zgłosić go do kontroli. Jednak w pierwszej kolejności skupiamy się na wytypowanych obiektach.



Zb. Łąka [1], Zb. Goczałkowice [2], Zb. Cieszanowice [3], Zb. Wąglanka-Miedzna [4], St. Ruda Maleniecka [5], Zb. Poraj [6], St. Konięcpol [7], St. Okołówice [8], St. Szczekociny [9], Zb. Przeczycko-Siewierski [10], Zb. Kuźnica Warężyńska (Pogoria IV) [11], Zb. Pogoria Trzecia [12], Zb. Dzieńkowice [13], St. Monowskie [14], St. Zator [15], St. Spytkowice



[16], St. Bugaj [17], St. Rudze [18], Zb. Łączany [19], Zb. Czaniec [20], Zb. Porąbka [21], Zb. Świnna Poręba [22], Zb. Dobczyce [23], Zb. Tresna [24], Zb. Czorsztyn [25], Zb. Sromowce [26], St. Orońsko [27], Zb. Brody Iłżeckie [28], Zb. Wióry [29], Zb. Chańcza [30], St. Rytwiany [31], Zb. Tarnobrzegi [32], St. Buda Stalowska [33], St. Górki [34], St. Biechów [35], Zb. Mokrzec [36], Zb. Czchów [37], Zb. Rożnów [38], Zb. Klimkówka [39], St. Maliniec [40], St. Świdry [41], St. Jamnica (Grębów) [42], Zb. Wilcza Wola [43], Zb. Rzeszów [44], St. Starzawa [45], Zb. Besko [46], Zb. Myczkowce [47], Zb. Solina [48]

## Deklaracja kontroli

Deklarację kontroli wybranego obiektu należy przesłać do **30 września** na adres: [krol@iop.krakow.pl](mailto:krol@iop.krakow.pl). W deklaracji należy podać nazwę wybranego obiektu. W przypadku zgłoszenia nowego miejsca, dodatkowo należy przesłać jego lokalizację.

Przy wyborze obiektów do kontroli należy wziąć pod uwagę grupy zbiorników zlokalizowane blisko siebie, np. Zb. Czorsztyn i Zb. Sromowce, Zb. Rożnów i Zb. Czchów. Jeśli to tylko możliwe, takie grupy zbiorników powinny być deklarowane do kontroli przez jednego obserwatora (grupę obserwatorów) i kontrolowane tego samego dnia, tak by uniknąć liczenia tych samych ptaków wielokrotnie. Także wszystkie zbiorniki w obrębie jednego kompleksu stawów rybnych należy odwiedzić podczas jednej kontroli.

## Termin i pora kontroli

Jedno liczenie w każdym miesiącu (X, XI, XII, I, II), najlepiej jak najbliżej połowy miesiąca. Kontrolę należy przeprowadzić w godzinach porannych do wczesnego popołudnia, w sytuacjach wyjątkowych również w godzinach popołudniowych.

## Sposób prowadzenia kontroli

Trasę kontroli należy zaplanować w taki sposób, by skontrolować całą powierzchnię zbiornika lub wszystkie stawy rybne w obrębie jednego kompleksu. W przypadku dużych zbiorników wodnych lub stawów rybnych dopuszczalne jest przemieszczanie się samochodem pomiędzy punktami obserwacyjnymi. W czasie kontroli obserwator przemieszcza się wzdłuż zaplanowanej trasy i liczy wszystkie dostrzeżone ptaki, w miarę możliwości notuje płeć i wiek ptaków.

## Wprowadzanie danych do bazy dbPtak

Wyniki kontroli wprowadzane są do bazy jako standardowa kontrola ilościowa. Jeśli ptaki notowane były na punktach obserwacyjnych, każdy taki punkt powinien zostać wprowadzony jako osobna kontrola ilościowa (np. Zb. Rożnów – zaporą, Zb. Rożnów – Tęgoborze). Natomiast jeśli obserwator przemieszczał się wzdłuż zaplanowanej trasy, wszystkie obserwacje powinny być wprowadzone jako jedna kontrola.

W uwagach do kontroli należy podać przybliżony % skontrolowanego lustra wody na zbiorniku (np. *skontrolowano ok. 90% lustra wody*), a także podać inne informacje, istotne w analizie danych, np. czynniki wpływające na liczebność ptaków (np. *w zachodniej części kompleksu polowanie*).

