



Małopolskie Towarzystwo Ornitologiczne
ul. Do Wilgi 11, 31-419 Kraków

Atlas ptaków Krakowa 2026-2028

Zespół koordynujący: Stanisław Czyż, Damian Wiehle, Wiesław Król

Instrukcja dla uczestników programu

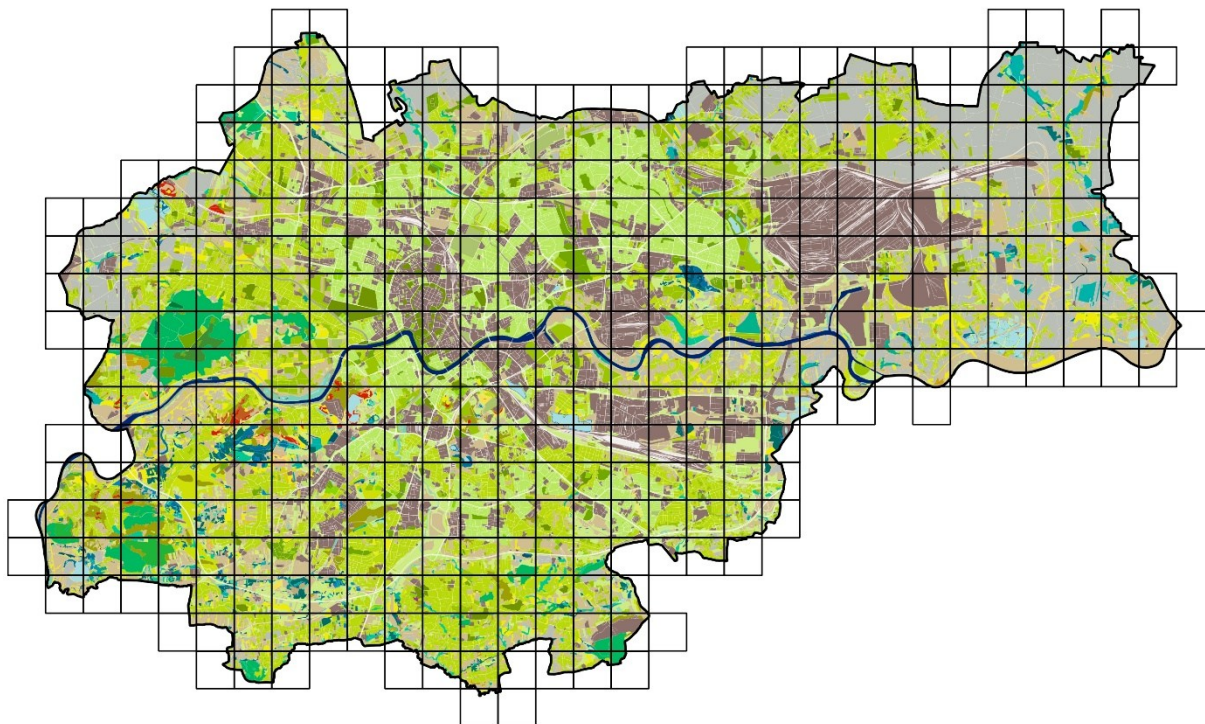
Cel programu

Poznanie aktualnego stanu awifauny Krakowa i wydanie Atlasu ptaków Krakowa, jako publikacji książkowej podsumowującej informacje o występowaniu ptaków w siatce pól atlasowych o powierzchni 1 km² w okresie lęgowym i zimowym. Realizacja programu posłuży do rozpoznania rozmieszczenia i liczebności ptaków jednego z większych miast Polski – takie dane dla Krakowa nie zostały dotychczas opublikowane. Wyniki projektu umożliwią także wskazanie terenów o największych walorach przyrodniczych na terenie miasta, w celu ich późniejszej ochrony bądź realizacji zakładanej polityki urbanistycznej. Zebranie aktualnych danych da też możliwość prześledzenia zmian awifauny Krakowa na przestrzeni ostatnich 20 lat, bowiem w latach 2003-2005 i trzech sezonach zimowych od 2003/04 do 2005/06 zebrano dane o rozmieszczeniu ptaków w Krakowie (prace były koordynowane przez dra Kazimierza Walasza), nie zostały opublikowane. Jak poprzednio program zaplanowano na trzy sezony lęgowe – 2026, 2027, 2028 i trzy zimowe: 2026/27, 2027/28, 2028/2029, obejmując awifaunę lęgową oraz zimującą Krakowa.

Do kontrolowania krakowski pól atlasowych zapraszamy przede wszystkim osoby mieszkające obecnie w Krakowie. Aby wziąć udział w programie konieczne będzie złożenie deklaracji dotyczącej kontroli poszczególnych pól w okresie lęgowym i zimowym. W tym celu prosimy o wystanie zgłoszenia na adres ptakikrakowa@mto-kr.pl podając numery pól atlasowych, które możesz sprawdzić pod tym linkiem [Pola atlasowe](#).

Teren

Obszar badań obejmuje cały Kraków w jego granicach administracyjnych. Podzielono go na pola siatki o wymiarach 1×1 km, czyli o powierzchni 1 km². Zastosowany podział dzieli obszar miasta na 266 pełnych pól i 129 pól o niepełnej powierzchni na jego obrzeżach. Razem jest to 395 pól.



Terminy kontroli

Dla każdego pola atlasowego przewiduje się wykonanie min. trzech kontroli w okresie lęgowym (poł. IV, poł. V i do 10 VI) oraz dwie kontrole w okresie zimowym (poł. grudnia, poł. stycznia).

Okres lęgowy	Okres zimowy
I – 10-20 kwietnia	I – 15-31 grudnia
II – 10-20 maja	II – 10-20 stycznia
III – 1-10 czerwca	

Uwaga: ważne, aby kontrole w tym samym kwadracie odbyły się po 10 dniowej przerwie.

W celu uzyskania pełniejszych wyników zachęcamy do większej liczby kontroli w okresie lęgowym, jeśli tylko jesteś w stanie je wykonać. Szczególnie cenne będą kontrole zmierzchowe lub nocne, nastawione na wykrycie gatunków o nocnym trybie życia (np. sowy, chruściele, słowiki, świerszczakowate).

Pora kontroli

Kontrole można wykonywać w ciągu całego dnia, jednak zalecane jest wykonanie kontroli o poranku, do godz. 10:00. Należy pamiętać, że najmniej efektywne są kontrole w godz. pomiędzy 12:00, a 16:00. Większość gatunków najłatwiej wykryć o świcie i w pierwszych godzinach porannych, niektóre również w godzinach wieczornych. Wiele ptaków śpiewających milknie w ciągu dnia (nie śpiewa) wraz ze wzrostem zanieczyszczenia hałasem (obecnością ludzi, wzmożonym ruchem pojazdów samochodowych), szczególnie w obszarach zabudowanych i centrum.

Kluczowe są siedliska

Planując odwiedzenie wybranego pola atlasowego sprawdzamy na planie jego położenie i występowanie różnych siedlisk stanowiących wyróżniającą się w terenie strukturę przestrzenną np. łąka, trwałe nieużytki bądź odłogi, zadrzewienia (kępy, zagajniki, małe lasy, zadrzewienia przyforteczne), zadrzewienia liniowe (aleja, nasadzenia osłonowe), tereny ruderalne, doliny rzeczne, zbiornik wodny, trzcinowisko, łożowiska, las, park, nekropolia, stara zwarta zabudowa centrum, zabudowa willowa (np. Wola Justowska, Olsza), blokowa, zabudowa wiejska, zabudowa nowa jednorodzinna podmiejska (szeregowa), tereny przemysłowe i inne urządzone (trawniki, np. Błonia). Kluczowe jest **skontrolowanie w obrębie danego kwadratu wszystkich dobrze wyodrębnionych płątów siedlisk**, co pozwoli w konsekwencji na wykrycie maksymalnie dużej liczby gatunków ptaków.



Przykład pola atlasowego z zaznaczonymi kluczowymi płątami siedlisk wymagającymi sprawdzenia podczas kontroli terenowej.

Przebieg kontroli w terenie/notowanie obserwacji

W czasie kontroli powierzchni należy notować wszystkie zauważone i słyszane ptaki. Dla każdego odnotowanego gatunku podstawową informacją wymaganą do zanotowania jest kryterium lęgowości (Załącznik 1), gdzie znajdziesz też opis poszczególnych kryteriów. Zawsze staraj się odnotować jak najwyższe kryterium lęgowości, które w najwyższym stopniu potwierdza gniazdowanie gatunku w polu atlasowym. W przypadku gatunków rzadkich notuj zawsze ich liczebność. W przypadku pospolitych, notowanie liczebności nie jest konieczne, ale zachęcamy do tego – to zawsze cenne informacje. W trakcie kontroli warto też notować szczegóły dotyczące np. lokalizacji znalezionych gniazd, nietypowych miejsc lęgów i innych informacji w istotny sposób wzbogacających naszą wiedzę o awifaunie miasta.

Obserwacje w terenie można notować w aplikacji NaturaList (Ornitho) lub też w notesie terenowym. Sugerujemy, aby mieć ze sobą wydrukowaną mapkę pola atlasowego. Jeśli notujesz w aplikacji Ornitho, to dla każdego dobrze wyodrębnionego płatu siedliska w danym polu atlasowym, zanotuj tzw. pełną listę – czyli wszystkie gatunki, które uda Ci się stwierdzić. Po wykonaniu kontroli zsynchronizuj swoje obserwacje, żeby trafiły one do bazy danych Ornitho. Jeśli nie używasz aplikacji, tylko korzystasz z notatnika terenowego, to także notuj ptaki osobno dla każdego płatu siedliska w polu atlasowym. Tak też listy gatunków dla każdego płatu siedliska, bowiem później wprowadzisz je do bazy danych dbPtak.

Jeśli w danym polu atlasowym znajdują się dwa płaty tego samego siedliska, np. dwa odrębne zadrzewienia, to najlepiej „pełną listę gatunków” zanotować osobno dla każdego z nich. Umożliwi to wskazanie, którego płatu siedliska dotyczą zebrane dane. Jeżeli jeden płat siedliska płynnie przechodzi na pole sąsiednie, rejestrujemy tylko ptaki znajdujące się w polu atlasowym, które kontrolujemy. Jeśli dane siedlisko mieści się na kilku polach (Las Wolski, Lasek Mogiński itp.), to dane o składzie gatunkowym i liczebności, stwierdzone w trakcie kontroli, podajemy tylko dla fragmentu siedliska, leżącego na kontrolowanym przez nas polu atlasowym.

Notowanie gatunków rzadkich

Dla niektórych gatunków skrajnie nielicznych i rzadszych prosimy o zanotowanie w trakcie kontroli dokładnej lokalizacji stwierdzenia i szczegółów obserwacji, a komentarzu szacowaną liczebność. Dotyczy to następujących gatunków: perkozy (wszystkie gatunki, poza perkozem dwuczubym), bączek, bąk, ślepowron, czapla siwa, błotniak stawowy, trzmielojad, jastrząb, krogulec, kobuz, sieweczka rzeczna, kszczyk, słonka, mewy (wszystkie gatunki), rybitwy (wszystkie gatunki), sowy (wszystkie gatunki), lelek, siniak, turkawka, dzięcioły: białostrzygi, białostrzygi, średni, czarny, zielonosiwy, dzierlatka, świergotek polny, skowronek borowy, paszkot, pliszka górską, białostrzyka, jarzębatka, zniczek, czyż, gil, ortolan i dziwonie (a także inne rzadkie gatunki, których gniazdowanie w środowisku

miejskim jest nietypowe). W razie stwierdzenia ww. gatunków rekomendujemy przestanie informacji na adres: ptak Krakowa@mto-kr.pl Sugestia ta wynika z możliwości weryfikacji lęgu czy potwierdzenia obecności pary ptaków wyjątkowo gniazdującego w warunkach miejskich.

Po kontroli/wprowadzanie danych do bazy

Wykorzystujemy dwie platformy ornitologiczne, gdzie można wprowadzać dane z projektu. Pierwszą jest baza dbPtak, gdzie przygotowana będzie zakładka Atlas Ptaków Krakowa. Drugą jest ornitho.pl. Ważne, aby obserwacje wprowadzone z danej kontroli przez obserwatora, nie były powielane przez innego współobserwatora i aby danych zebranych w terenie nie wprowadzać więcej niż jednej bazy.

W przypadku notowania ptaków w terenie w aplikacji ornitho, obserwator nie musi ich już nigdzie wprowadzać – zostaną one pobrane z portalu ornitho przez zespół koordynujący.

W przypadku danych zanotowanych w terenie na mapie, czy w notesie terenowym, wprowadzamy je do bazy dbPtak, podając dla każdego gatunku stwierdzonego w tym polu najwyższe stwierdzone kryterium lęgowości, a także pteć, zachowanie, a dla wybranych gatunków również liczebność.

Nie wykorzystujemy platformy eBird do zbierania danych na polach atlasowych, ze względu na mniejszą precyzję zbieranych danych (brak możliwości notowania osobno liczebności gatunku, brak możliwości zaznaczania lokalizacji poszczególnych obserwacji podczas kontroli), jednak dane z tej platformy też będą wykorzystane jako tzw. dane przygodne.

Oceny liczebności dla gatunków rzadkich

Oceny liczebności formułujemy dla wybranych gatunków na koniec okresu lęgowego w danym polu, po zakończeniu wszystkich kontroli. Przy ocenie wybranych gatunków ptaków zawsze starajmy się podawać zakres oceny liczebności najdokładniej jak to możliwe. W razie trudności z dokładniejszym oszacowaniem podajemy przedział zakresu liczebności, w jakim mieści się liczba par lub osobników zimujących. Przyjęto następujące przedziały wartości:

Okres lęgowy/zima

1 - 2 pary / 1 - 5 os.

3 - 10 par / 6 - 10 os.

11 - 50 par / 11- 50 os.

powyżej 50 par / powyżej 50 os.

Oceny liczebności formułujemy wyłącznie dla gatunków, dla których obserwacje wskazują na gniazdowanie na danej powierzchni atlasowej. Są one kluczowe dla oszacowania wielkości populacji gatunków rzadkich.

Oceny liczebności podajemy w pliku Excel przekazanym przez zespół koordynujący.

Po wykonaniu wszystkich 3 kontroli w okresie lęgowym, uzupełnij oszacowania liczebności w kontrolowanym przez siebie kwadracie dla wybranych, wskazanych poniżej gatunków. Oszacowania podaj tylko dla gatunków, których obecność potwierdziłeś w kwadracie. Oceniając szacowaną liczbę par weź pod uwagę zarówno skrytość gatunku, jak i np. fakt, że nie skontrolowałeś w 100% odpowiednich siedlisk w kwadracie.

Jeśli np. odnotowałeś 1 parę wodnika, ale uważasz na podstawie wielkości powierzchni dostępnych siedlisk, że występuje tam 2-3 par, to taką właśnie wartość wpisz do rubryki "szacowana liczebność". Podobnie, jeśli odnotowałeś 2 terytoria słowika rdzawego, ale ze względu na fakt, że nie wykonywałeś kontroli wieczornych, a w kwadracie są dostępne odpowiednie siedliska, możesz oszacować liczebność na 3-4 pary. Czasami liczba odnotowana i szacowana może być taka sama - jeśli stwierdziłeś 1 terytorium muchotłówki białoszywej, jednak ze względu na niewielką powierzchnię odpowiednich siedlisk, uznajesz, że więcej nigdzie nie gniazduje, to zarówno liczebność stwierdzona, jak i szacowana wskazana może być jako 1 para.

Obserwacje przygodne z terenu Krakowa

Wykonanie kontroli atlasowych na każdym z pól w sposób wskazany w niniejszej instrukcji umożliwi pełne pokrycie pracami całego obszaru Krakowa i zagwarantuje porównywalność wyników uzyskanych dla poszczególnych kwadratów.

Jednak istotnym elementem uzyskania jak najpełniejszych danych w projekcie Atlas Ptaków Krakowa, jest też rejestracja tzw. obserwacji przygodnych, tj. wszelkich innych obserwacji, dokonywanych poza zadeklarowanymi przez obserwatora kontrolami atlasowymi. Należą tu będą zarówno „pełne listy gatunków”, rejestrujące gatunki pospolite w Krakowie, jak i obserwacje pojedyncze dokumentujące np. radsze gatunki, znalezione gniazda lub nietypowe miejsca lęgów. Dane takie zbierane mogą być zarówno w trakcie dedykowanych wizyt terenowych, ale również podczas spaceru rodzinnego w parku, Lesie Wolskim, pobycie na Bagrach czy Zakrzówku itp. Innymi słowy zespół koordynujący zachęca wszystkich obserwatorów do intensywnego notowania ptaków na terenie Krakowa przez najbliższe 3 lata! Każda taka obserwacja będzie istotnie uzupełniała naszą wiedzę o awifaunie miasta. Zarejestrowane obserwacje można przekazywać podobnie jak kontrole atlasowe – wprowadzając je do aplikacji NaturaList (Ornitho) lub do bazy dbPtak.

Załącznik 1. Wykaz kryteriów lęgowości/zachowań i odpowiadających im kategorii gniazdowania (wg. Wilk 2016)

Zachowanie/kryterium lęgowości	Symbol	Kategoria
Obserwacja/stwierdzenie gatunku	ST	niełgowy
Ptaka młodociany	JUV	
Pojedyncze ptaki obserwowane w siedlisku lęgowym	O	Gniazdowanie możliwe (A)
Jednorazowa obserwacja śpiewającego lub odbywającego loty godowe samca w siedlisku lęgowym	S	
Para ptaków obserwowana w siedlisku lęgowym	PR	Gniazdowanie prawdopodobne (B)
Śpiewający lub odbywający loty godowe samiec stwierdzony co najmniej przez 2 dni w tym samym miejscu (zajęte terytorium) lub równoczesne stwierdzenie wielu samców w siedlisku lęgowym	TE	
Kopulacja lub toki w siedlisku lęgowym	KT	
Odwiedzanie miejsca nadającego się na gniazdo	OM	
Zachowanie lub głosy niepokoju sugerujące bliskość gniazda lub piskląt	NP	
Plama lęgowa (u ptaka trzymanego w ręku)	PL	
Budowa gniazda lub drążenie dziupli	BU	
Odwodzenie od gniazda lub młodych (udawanie rannego) albo atakowanie obserwatora	UDA	
Gniazdo używane w danym sezonie lub skorupy jaj z danego sezonu	GNS	Gniazdowanie pewne (C)
Gniazdo zajęte	ZAJ	
Gniazdo wysiadywane	WYS	
Ptaki z pokarmem dla młodych lub odchodami piskląt	POD	
Gniazdo z jajami	JAJ	
Gniazdo z pisklętami	PIS	
Młode zagniazdowniki nielotne lub słabo lotne albo podloty gniazdowników poza gniazdem	MŁO	